

ПИРОМЕТР PR550



Руководство по эксплуатации

Пирометр PR550 предназначен для бесконтактного измерения температуры поверхностей. Данный прибор позволяет безопасно измерять температуру поверхностей труднодоступных, опасных для жизни объектов и веществ в широком температурном диапазоне.

ОСОБЕННОСТИ

- ЖК-дисплей с цифровым индикатором.
- Подсветка дисплея.
- Лазерный указатель цели.
- Удержание показаний на дисплее.
- Индикация текущего заряда батареи.
- Автоотключение после 7 секунд бездействия.
- Выбор шкалы измерения °C/°F.
- Работа от стандартной батареи 9 В («Крона»).

ЭЛЕМЕНТЫ ПРИБОРА

1. Лазерный указатель цели.
2. ИК-датчик.
3. ЖК-дисплей.
4. Кнопка °C/°F – переключение единиц измерения.
5. Кнопка  – вкл./выкл. лазерного указателя.
6. Кнопка  – вкл./выкл. подсветки дисплея.
7. Курок – включение прибора, начало измерения.
8. Отсек питания (в рукоятке).



ТЕХНИЧЕСКИЕ ХАРАКТЕРИСТИКИ

Параметр	Диапазон	Погрешность	Дискретность
Диапазон, погрешность*, дискретность	-50...0°C	±3°C	0,1°C
	0...+550°C	±1,5°C или ±1,5%	
Повторяемость	1% или 1°C		
Оптическое разрешение**	12:1		
Время отклика, мс	500; 95% отклик		
Коэффициент излучения	Фиксированный: 0,95		
Спектральная чувствительность, мкм	8...14		
Питание	Батарея 9 В типа «Крона» (Alcaline или NiCd)		
Время непрерывной работы, ч	12 (с лазером); 22 (без лазера)		
Условия эксплуатации	0...+40°C, 10...95%RH		
Условия хранения	-20...+60°C, 10...95%RH		
Размеры, мм; вес, г	153×101×43; 147,5		

*Результирующая погрешность определяется большим из значений.

**Отношение расстояния D к диаметру области измерения S.




ПРИНЦИП ДЕЙСТВИЯ

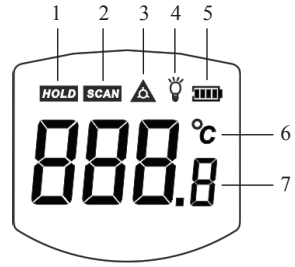
Пирометр измеряет температуру поверхности объектов. Оптика прибора воспринимает излучаемую, отраженную и проходящую тепловую энергию, которая собирается и фокусируется на детекторе. Электронная система прибора передает информацию на устройство, рассчитывающее температуру, и выводит ее на дисплей. Для повышения точности пирометр оснащен лазерным указателем, луч которого должен указывать на точку или область, с которой производится измерение.

МЕРЫ ПРЕДОСТОРОЖНОСТИ


Не направляйте лазерную указку в глаза или на сильно отражающие поверхности во избежание повреждения зрения. Прибор следует беречь от электромагнитных полей, источников тепла, перепадов температуры и воды. Пар, пыль, дым или другие частицы влияют на точность измерений, создавая помехи оптическим элементам прибора.

ИНДИКАТОРЫ ДИСПЛЕЯ

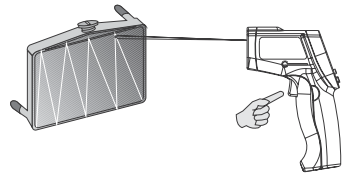
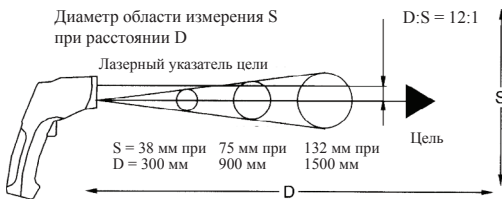
1. **HOLD** – удержание показаний.
2. **SCAN** – измерение температуры.
3.  – лазерный указатель включен.
4.  – подсветка включена.
5.  – текущий уровень заряда батареи.
6. °C/°F – единицы измерения.
7. *888.8* – измеренная температура.



ПОРЯДОК РАБОТЫ

1. Установите батарею в отсек питания, соблюдая полярность. Индикатор  на дисплее показывает текущий заряд батареи.
2. Для включения прибора и начала измерения нажмите и удерживайте курок. На дисплее появится мерцающий индикатор **SCAN**.
3. Наведите лазерный указатель на цель. На дисплее появятся показания.
4. Отпустите курок. Показания зафиксируются. Появится инд. **HOLD**.
5. Для переключения единиц измерения нажмите кнопку °C/°F.
6. Выключение произойдет автоматически после 7 секунд бездействия.

С увеличением расстояния до цели D увеличивается диаметр области измерения S. Размер цели должен быть больше диаметра области S.



7. Для нахождения наиболее горячей точки направьте пирометр на объект. Затем, удерживая курок, движением руки просканируйте поверхность вдоль и поперек, вверх и вниз, до тех пор, пока не найдете наиболее горячую точку.

ОБСЛУЖИВАНИЕ ПРИБОРА

Для очистки линзы в приборе рекомендуется использовать чистый сжатый воздух. Удалите мелкие частицы воздухом, аккуратно протрите остатки влажной тканью.

Не используйте растворители для очистки пластиковой линзы. Не погружайте прибор в воду.

КОМПЛЕКТАЦИЯ

Наименование	Количество
1. Прибор	1 шт.
2. Батарея 9В типа «Крона»	1 шт.
3. Руководство по эксплуатации	1 шт.

ГАРАНТИЙНЫЕ ОБЯЗАТЕЛЬСТВА

Гарантийный срок составляет 12 месяцев от даты продажи. Поставщик не несет никакой ответственности за ущерб, связанный с повреждением изделия при транспортировке, в результате некорректного использования, а также в связи с модификацией или самостоятельным ремонтом изделия пользователем.

Гарантия не распространяется на поставляемые в комплекте элементы питания.

Дата продажи:
